



**МИНИСТЕРСТВО
ОБРАЗОВАНИЯ И НАУКИ
АЛТАЙСКОГО КРАЯ**
(МИНОБРНАУКИ АЛТАЙСКОГО КРАЯ)

ул. Ползунова, 36, г. Барнаул, 656043
телефон: 29-86-00, факс: 29-86-59
E-mail: educ@ttb.ru

Руководителям муниципальных
органов управления образованием

Руководителям краевых общеобра-
зовательных организаций (4)

14.05.2019 № 23-02/02/1534

На № _____
О направлении информации

В целях повышения качества профориентационной работы с обучающимися, в том числе с ограниченными возможностями здоровья, инвалидностью, отделением краевого УМО по психологии разработана «Модель психологического сопровождения профориентации и профессионального самоопределения школьников в современных условиях в общеобразовательных организациях Алтайского края» (приложение 1);

Алтайским краевым центром ППМС-помощи проведен мониторинг «Организация профориентационной работы с обучающимися с ОВЗ, инвалидностью в муниципальных и краевых общеобразовательных организациях Алтайского края» (приложение 2).

Просим ознакомиться и организовать в 2019-2020 учебном году профориентационную работу с обучающимися с учетом с подготовленных документов.

Временно исполняющий обязанности
заместителя министра

М.В. Дюбенкова

Вдовина Елена Григорьевна
8 (3852) 50 04 71

Вал. ЗМВ

Модель психологического сопровождения профориентации и профессионального самоопределения школьников в современных условиях в общеобразовательных организациях Алтайского края»

1. Общее описание. Организационная модель

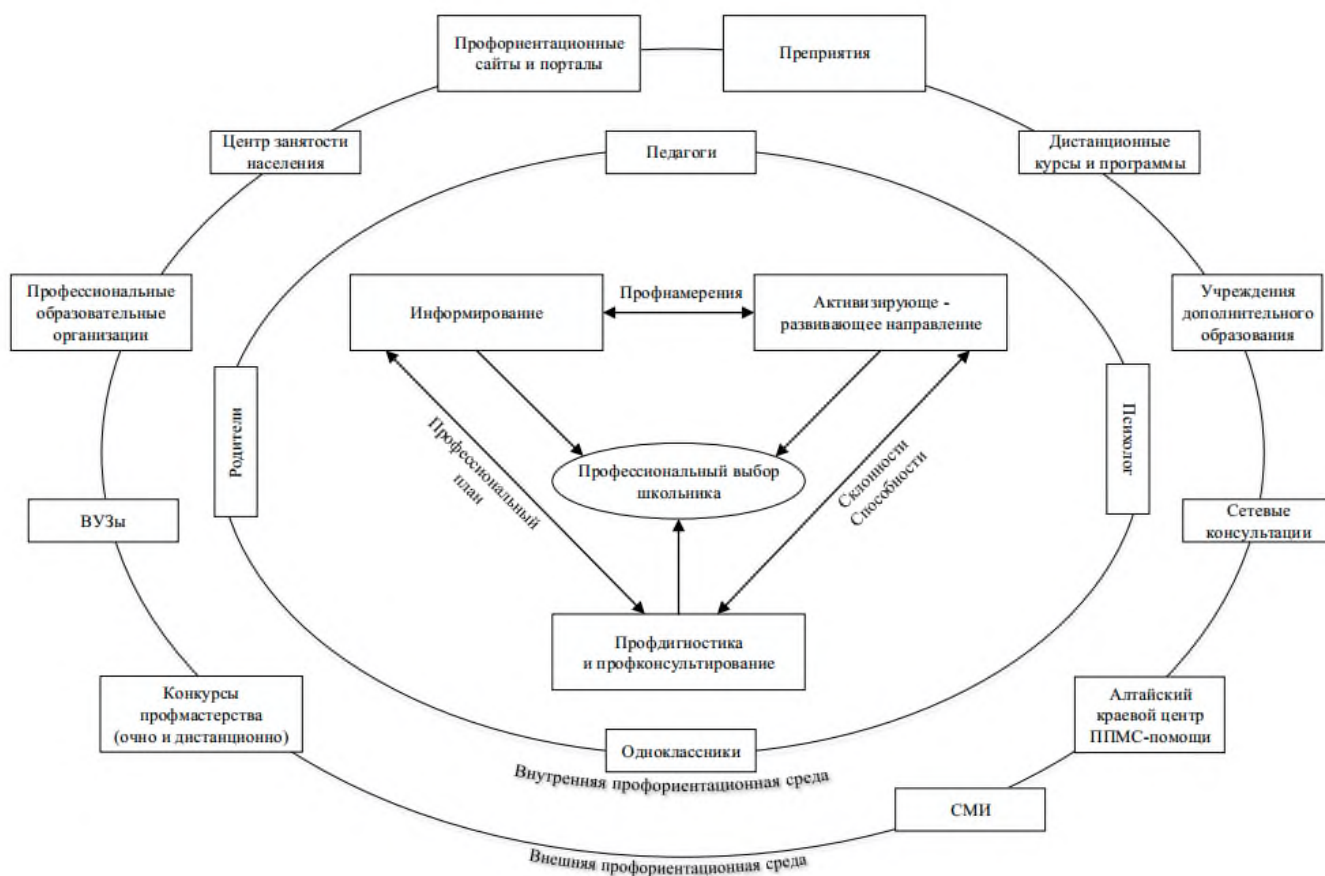
Модель профориентации и профессионального самоопределения школьников в современных условиях в общеобразовательных организациях Алтайского края (далее – Модель) предназначена для всех типов общеобразовательных организаций (для детей с ОВЗ, лицеев, гимназий, СОШ). Она включает взаимодействие участников образовательного процесса между собой (внутренняя профориентационная среда) и с социальными партнерами (внешняя профориентационная среда).

Деятельность педагога-психолога организуется, прежде всего, по запросу и на основании плана, утвержденного администрацией. Центральным направлением его деятельности в данной Модели является профдиагностика и профконсультирование обучающихся, а также информационно-методическое сопровождение педагогов и родителей по вопросам:

формирования профессиональной траектории развития обучающихся с учетом медицинских противопоказаний и состояний современного рынка труда;

мотивации родителей обучающихся к социальному партнерству с общеобразовательной организацией в профориентационной работе.

Организационная модель профориентационной работы и профессионального самоопределения школьников в современных условиях



2. Цели, задачи, основные направления работы педагога-психолога в рамках Модели

Цель деятельности педагога-психолога формирование профессионального самосознания обучающихся.

Задачи:

1. Изучение интересов, профессиональных склонностей и определение способностей к определенной сфере профессиональной деятельности;
2. Помощь в формировании профессиональных намерений и построении личного профессионального выбора обучающихся.

Основные направления работы педагога-психолога

1. Диагностика

Проводится при наличии письменного заявления родителей обучающегося, не достигшего 14 лет, при наличии письменного заявления обучающихся от 14 лет и старше.

Целесообразно планировать проведение профдиагностики в октябре – ноябре.

С 5 по 9 класс диагностика проводится преимущественно в групповой форме с использованием следующего диагностического инструментария:

5 – 7 класс – «Карта интересов» А. Голомштока (на 50 вопросов (модификация Г.В. Резапкиной «Профиль») / 78 вопросов);

вариативная часть для обучающихся с ОВЗ, инвалидностью: «Карта интересов» А. Голомштока на 42 вопроса;

8 – 9 класс – «ДДО» Е.А. Климова

вариативная часть для гимназий, лицеев: диагностика способностей (для определения профиля обучения): тест технических способностей, тест на определение особенностей интеллектуального развития (Равен, Кеттел, П. Ржичан и др.);

вариативная часть для обучающихся с ОВЗ, инвалидностью: модификация «ДДО» Е.А. Климова в картинках;

В 10 – 11 классах профдиагностика проводится преимущественно в индивидуальной форме для уточнения профессиональных намерений и предпочтений. Рекомендуемые методики:

Опросник профессиональной готовности Д. Голланда;

Тест мотивации выбора профессии Л.А. Ясюковой;

«Интеллектуальная лабильность» в модификации С.Н. Костроминой;

Изучение типа темперамента Г. Айзенка.

По итогам диагностики педагог-психолог готовит письменные рекомендации автору запроса с указанием выраженности профессиональной направленности и возможными вариантами обучения в профессиональных образовательных организациях и организация высшего образования.

2. Консультирование обучающихся, их родителей

Консультативная поддержка обучающихся и их родителей в рамках Модели может проходить в индивидуальной и групповой формах.

Предмет консультирования зависит от индивидуальных запросов и возрастных особенностей обучающихся:

необходимость соотнесения личностных особенностей и физических возможностей с выбранным направлением профессиональной деятельности (5 -7 классы);

уточнение мотивов выбора профессиональной сферы, конкретизация целей, обсуждение результатов диагностики профессионально важных качеств, с сопоставлением результатов с имеющимися медицинскими ограничениями. Производится корректировка первоначального профнамерения, в случае невозможности занятия выбранной профессиональной деятельностью (8 – 9 классы);

корректировка профессионального плана или формирования профессионального плана (при его отсутствии) (10 – 11 классы).

3. Информирование педагогов и родителей осуществляется педагогом-психологом на родительских собраниях, методических мероприятиях педагогов (семинары, совещания и др.) по вопросам:

организации профориентационной работы с учетом видов деятельности, рекомендованных инвалидам и лицам с ОВЗ различных нозологических групп;

актуализации у родителей проблемы профессионального самоопределения их ребенка и мотивации к социальному партнерству с общеобразовательной организацией в вопросах профориентации;

содержания профориентационных интернет-ресурсов для использования в работе педагогами и родителями по формированию у обучающихся профессионального выбора.

4. Активизирующе-развивающее направление работы педагога-психолога включает проведение элективных курсов профориентационной направленности, психолого-педагогических тренингов по отработке профессионально-важных личностных качеств.

Данное направление ориентировано на инновационные общеобразовательные организации с небольшим количеством обучающихся (кадетская школа, летняя школа, педагогический лицей-интернат) или при наличии у общеобразовательной организации собственной концепции развития, экспериментальной программы, участия в реализации регионального(федерального) проекта.

Ситуация, запускаящая данный вид деятельности	Вид деятельности	Основные следствия проведения данных мероприятий
Запрос со стороны педагога, родителя или обучающегося. Плановая групповая профдиагностика	Диагностика и консультирование	В случае индивидуального запроса на диагностику: - консультирование родителей;- консультирование самого обучающегося; - совместное проектирование профессиональной траектории развития (при необходимости). В случае плановой групповой профдиагностики: - информирование родителей о результатах профдиагностики на родительском собрании + индивидуальное консультиро-

		вание (при необходимости); - информирование обучающихся о результатах профдиагностики на классном часе + индивидуальное консультирование (при необходимости)
План работы ОО по профориентации	Информирование	Выступление на педагогическом совете, родительском собрании; Оформление общих рекомендаций по выбору профессии, их размещение на интернет-ресурсах и «Уголках профориентации»
Введение экспериментальных учебных программ и курсов дополнительного образования Внедрение новых форм внеурочной образовательной деятельности	Активизирующее-развивающее направление	Организация работы самого психолога в рамках разработанной программы. Разработка психолого-педагогических рекомендаций по применению технологии, нового метода или подхода. Участие в проведении модельных семинаров с демонстрацией новых технологий и подходов. Проведение мониторинга

Требования к методическому обеспечению:

1. Обеспечение методической поддержки с Алтайским краевым центром ПШМС-помощи, центром занятости и трудоустройства населения, библиотекой по вопросам профориентации, психологии управления и организационного консультирования.

2. Обеспечение всеми необходимыми нормативными документами.

3. Программное компьютерное обеспечение профориентационными диагностическими методиками и /или профориентационными методиками на бумажном носителе с учетом развития обучающихся с особыми образовательными потребностями.

4. Кабинет, автоматизированное рабочее место педагога-психолога (компьютер, принтер), выход в интернет.

Управленческая поддержка, «сопряженный функционал» других специалистов:

1. Формирование административного и педагогического заказа педагогу-психологу в рамках Модели;

2. Составление плана по организации профориентационной работы в общеобразовательной организации, координация деятельности всего педагогического коллектива и создание условий для реализации сотрудничества по реализации Модели;

3. Получение письменных заявлений родителей обучающихся, не достигших 14 лет, письменных заявлений от обучающихся, достигших возраста 14 лет и старше, на проведение профдиагностики;

4. Предоставление педагогу-психологу фиксированного времени для проведения фронтальной профдиагностики и группового консультирования обучающихся и их родителей (классный час, родительское собрание);

5. Предоставление времени педагогу-психологу для обработки данных профдиагностики, составлению письменных рекомендаций по ее результатам, а также для подготовки к проведению информационной работы с педагогическим коллективом (семинаров, мастер-классов для педагогов и т.д.);

6. Создание условий для повышения квалификации и профессиональной компетентности педагога-психолога (курсы повышения квалификации, посещение научно-практических конференций и методических семинаров и др.)

Перечень документов педагога-психолога(в соответствии с приказом Главного управления образования и молодежной политики Алтайского края от 14.03.2014 № 1527):

1. Журнал учета диагностических обследований и Протокол диагностического обследования (форма 5). Вариант протокола с использованием компьютерных диагностических методик представлен в Приложении к Модели;

2. Журнал учета консультативной работы (форма 4);

3. Журнал учета просветительской, экспертной, организационно-методической работы (форма 6).

Пример протокола обследования обучающегося без особых образовательных потребностей

Ф.И.О.

Дата проведения: 09.10.2018

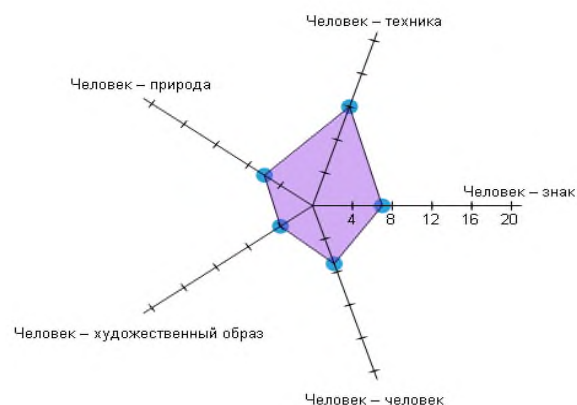
Результаты профессиональной диагностики

1. Методика «Опросник профессиональной готовности» (Л.Н. Кабардовой)

Методика направлена на самоопределение меры готовности к успешной деятельности в определенной профессиональной сфере.

Соотношение умений, отношения и профпредпочтений по основным сферам деятельности (в баллах).

	Умения	Отношение	Профессиональные пожелания
Человек – знак	10	9	7
Человек – техника	16	13	12
Человек – природа	5	9	6
Человек – художественный образ	3	5	4
Человек – человек	10	9	7



Результат

Предпочтительной сферой деятельности является: «Человек – техника»

Особый интерес проявляется к физике, химии, электротехнике.

Характеризуется любовью к ручному труду, моделированию, созданию, эксплуатации, ремонту машин, механизмов, аппаратов. Нравится выполнять лабораторные работы по данным предметам.

Большинство предпочитаемых профессий относятся к техническим профессиям, а именно: работа на станках, управление транспортом, автоматическими системами; ремонт технических устройств, их создание, монтаж, сборка технических устройств, разработка процесса изготовления узлов и деталей машин и механизмов, работа с приборами, регулирование и их наладивание.

Способности, обеспечивающие успешность профессиональной деятельности в этой области: высокий уровень концентрации и устойчивости внимания, хорошая зрительная и моторная память, хорошая координация движений, развитые техническое и творческое мышление и воображение.

Профессии, которые могут подойти человеку с этим типом направленности: столяр, плотник, реставратор мебели, наладчик, монтажник, чертежник, инженер-строитель, инженер-машиностроитель, инженер по транспорту, конструк-

тор, инженер-механик, инженер сварочного производства, инженер-металловед, инженер-литейщик, инженер-электромеханик и другие.

2. Методика «Карта интересов» (А.Е. Голомшток)

Методика направлена на изучение интересов и склонностей школьников в 23 различных сферах деятельности

Результат

Ярко выраженный интерес: электроника, радиотехника, электротехника

Выраженный интерес:

География
Физика
Техника, механика
Информационные технологии
Психология
Строительство
Транспорт, авиация, морское дело
Военные специальности
История
Право, юриспруденция
Сфера обслуживания
Экономика, бизнес
Физкультура, спорт

Совершенно не интересуют такие сферы, как: Химия, Литература, филология, Изобразительное искусство, Сценическое искусство, Музыка, **Иностранные языки, лингвистика.**

3. Методика «Тип мышления» (модификация Г.В. Резанкиной)

Методика направлена на выявление преобладающего индивидуального типа мышления.

Профиль мышления, отображающий преобладающие способы переработки информации и уровень креативности, является важнейшей индивидуальной характеристикой человека, определяющей его стиль деятельности, склонности, интересы и профессиональную направленность.

Зная свой тип мышления, можно прогнозировать успешность в конкретных видах профессиональной деятельности.

Результат

Предметно-действенное (8 из 8: высокая выраженность)

Предметно-действенное мышление свойственно людям действия. Они усваивают информацию через движения. Обычно они обладают хорошей координацией движений. Их руками создан весь окружающий нас предметный мир. Они водят машины, стоят у станков, собирают компьютеры. Без них невозможно реализовать самую блестящую идею. Этим мышление важно для спортсменов, танцоров, артистов.

Креативность (5 из 8: средняя выраженность)

Креативность – это способность мыслить творчески, находить нестандартные решения задачи. Это редкое и ничем не заменимое качество, отличающее людей, талантливых в любой сфере деятельности.

Словесно-логическое (4 из 8: средняя выраженность)

Словесно-логическое мышление отличает людей с ярко выраженным вербальным интеллектом (от лат. *verbalis* - словесный). Благодаря развитому словесно-логическому мышлению ученые, преподаватели, переводчики, писатели, филологи, журналисты могут сформулировать свои мысли и донести их до людей. Это умение необходимо руководителям, политикам и общественным деятелям.

Наглядно-образное (4 из 8: средняя выраженность)

Наглядно-образным мышлением обладают люди с художественным складом ума, которые могут представить и то, что было, и то, что будет, и то, чего никогда не было и не будет – художники, поэты, писатели, режиссеры. Архитектор, конструктор, дизайнер, художник, режиссер должны обладать развитым наглядно-образным мышлением.

Абстрактно-символическое (3 из 8: средняя выраженность)

Абстрактно-символическим мышлением обладают многие ученые – физики-теоретики, математики, экономисты, программисты, аналитики. Они могут усваивать информацию с помощью математических кодов, формул и операций, которые нельзя ни потрогать, ни представить. Благодаря особенностям такого мышления на основе гипотез сделаны многие открытия во всех областях науки.

4. Тест интеллектуального потенциала (П. Ржичан)

Методика направлена на выявление уровня развития невербального интеллекта.

В ходе диагностики исследуется способность к выводу закономерностей на основе анализа и синтеза невербальной информации, умение логически мыслить и раскрывать связи между предметами и явлениями. **Обратите внимание!** Данная методика изучает **НЕ** уровень умственного развития в целом (IQ), а только одну из его сторон. Поэтому, если у Вас получились низкие баллы, страшного в этом ничего нет, т.к. это диагностика только одной из сторон мышления. Если вы получили высокие баллы, то можно говорить о потенциале для обучения по естественнонаучному или физико-математическому направлению.

Установлено, что высокие результаты по данному тесту совпадают с успехами по математике и физике.

Результат

19 (из 29 возможных). Коэффициент интеллекта: 100-119 (Уровень большинства)

5. Методика «Матрица выбора профессий» (Г.В. Резапкиной)

Методика направлена на определение профессий, наиболее интересных подростку на данный момент, она помогает школьникам уточнить свой выбор, узнать будущую профессию, увидеть новые варианты.

Рекомендуемая по результатам выполнения теста группа профессий соответствует двух критериям:

1. Объект (предмет) деятельности
2. Вид деятельности.

Обратите внимание! Результаты теста не означают, что все предложенные профессии подходят именно Вам. Их подбор обусловлен наибольшей близостью к интересам и склонностями опрашиваемого. Данные профессии предлагаются для рассмотрения и подробного изучения особенностей деятельности.

Результат

Строитель (Основной выбор)

Содержание деятельности: ставит и решает задачи, связанные с проектированием, строительством, реконструкцией и ремонтом автомобильных дорог, организацией их эффективной эксплуатации; разрабатывает и ведет техническую документацию; работает в строительных, научных, конструкторских и проектных организациях. *Профессионально важные качества:* организационные и аналитические способности, особые требования к памяти и вниманию, предметно-действенное мышление с опорой на знания. *Медицинские противопоказания:* аллергии, склонность к простудным заболеваниям, выраженные сердечнососудистые и нервно-психические заболевания.

Инженер-машинист (Основной выбор)

Содержание деятельности: разрабатывает, планирует и организует процессы обработки деталей и сборки машин; выбирает оптимальные условия их проведения и управляет ими с помощью средств автоматизации; проектирует технологическое оборудование, машины, станки и механизмы, производя необходимые расчеты и осуществляя авторский надзор за реализацией проектных решений; рассчитывает экономическую эффективность решений. *Профессионально важные качества:* организаторские способности, ответственность, большой объем кратковременной и долговременной памяти, предметно-действенное мышление с опорой на теоретические знания. *Медицинские противопоказания:* выраженные заболевания сердца и сосудов, нервно-психические заболевания.

Электрик (Основной выбор)

Содержание деятельности: ремонтирует и устанавливает электрооборудование различных типов и систем; осуществляет наладку, ремонт и регулировку схем технологического оборудования, электросхем автоматических линий, электрических и электронных приборов. *Профессионально важные качества:* повышенные требования к вниманию, долговременная структурированная зрительная и тактильная память, предметно-действенное мышление. *Медицинские противопоказания:* деформация пальцев рук, нарушения опорно-двигательного аппарата, препятствующие ручной работе.

Слесарь (Основной выбор)

Содержание деятельности: собирает из отдельных деталей машины и механизмы; производит регулировку, наладку и испытания технологического и другого оборудования; выполняет слесарную обработку деталей по различным классам точности; разбирает, ремонтирует и собирает узлы и оборудование с применением специальных инструментов. *Профессионально важные качества:* физическая выносливость, хорошая координация и точность движений, предметно-действенное мышление. *Медицинские противопоказания:* выраженные заболевания сердечнососудистой системы, заболевания опорно-двигательного аппарата, препятствующие ручной работе.

Сварщик (Основной выбор)

Содержание деятельности: осуществляет электродуговую и газосварочную сварку деталей, узлов и трубопроводов из стали и цветных металлов; устраняет де-

фекты деталей машин, механизмов и конструкций, наплавляет детали, узлы и инструменты; готовит изделия под сварку, обеспечивает защиту сварного шва в процессе сварки. *Профессионально важные качества:* хорошее внимание, сила и выносливость, хорошая координация и точность движений, предметно-действенное мышление. *Медицинские противопоказания:* заболевания опорно-двигательного аппарата, радикулит, сердечнососудистые заболевания, деформация пальцев.

Инженер-конструктор (Основной выбор)

Содержание деятельности: руководит проектированием изделий; разрабатывает проектную и рабочую конструкторскую документацию, выполняет технические расчеты; готовит экономическое обоснование и программу испытаний; участвует в монтаже, испытании, сдаче образца в эксплуатацию. *Профессионально важные качества:* творческие и организаторские способности, ответственность, повышенные требования к вниманию, предметно-действенное мышление с опорой на теоретические знания. *Медицинские противопоказания:* деформация пальцев рук, нарушение координации движений, выраженные нервно-психические заболевания.

Автомеханик (Основной выбор)

Содержание деятельности: обеспечивает безотказную работу машин, следит за их техническим состоянием, предотвращает или устраняет неисправности; выясняет, в каком состоянии находятся механизмы машины; устраняет неполадки. *Профессионально важные качества:* хорошее внимание, сила и выносливость, хорошая координация и точность движений, предметно-действенное мышление. *Медицинские противопоказания:* заболевания опорно-двигательного аппарата, сердечнососудистые заболевания, деформация пальцев.

Техник (Основной выбор)

Содержание деятельности: определяет технологии работ, контролирует качество работ и точность эксплуатации оборудования, разрешает к использованию материалы и оборудование; ведет документацию и отчетность. *Профессионально важные качества:* хорошее внимание, склонность к ручному труду, точность и скоординированность движений, предметно-действенное техническое мышление. *Медицинские противопоказания:* заболевание опорно-двигательного аппарата, органов слуха, зрения, выраженные заболевания сердца, гипертония, деформация пальцев рук.

Инженер по ТБ (Основной выбор)

Содержание деятельности: контролирует соблюдение законодательства, инструкций, правил и норм по охране труда, технике безопасности и производственной санитарии, предоставление работникам установленных льгот по условиям труда; занимается внедрением научной организации труда; проверяет соответствие технического состояния оборудования требованиям техники безопасности. *Профессионально важные качества:* ответственность, повышенные требования к памяти и вниманию, словесно-логическое и предметно-действенное мышление. *Медицинские противопоказания:* выраженные сердечно-сосудистые и нервно-психические заболевания.

Пожарный (Основной выбор)

Содержание деятельности: находится в постоянной готовности к выезду на тушение пожара; следит за исправностью пожарной техники; знает правила тушения пожара; рискуя своей жизнью, спасают от огня людей, животных и имущество. *Профессионально важные качества:* специальная физическая подготовка, смелость, быстрота реакции, интуиция, наблюдательность, хорошее внимание, зрительная, моторная и слуховая память, предметно-действенное мышление. *Меди-*

цинские противопоказания: нервно-психические и сердечнососудистые заболевания, заболевания опорно-двигательного аппарата.

Рекомендации

В связи с яркой выраженностью технической направленностью, рекомендуется рассмотреть варианты получения профессионального образования по данному направлению в средних профессиональных и/или высших профессиональных образовательных организациях края:

Алтайский государственный колледж

Адрес: 656011, г. Барнаул, пр-т Ленина, 145, пр-т Ленина, 89

e-mail: agkol@yandex.ru Сайт: www.altgk.ru ВКонтакте vk.com/club113619229

Приемная комиссия: тел. (8-385-2) 35-73-03, (ОЗО) 61-39-97

Общежитие предоставляется

Алтайский государственный технический университет

Адрес: 656038, г. Барнаул, пр-т Ленина, 46

Приёмная комиссия: 8(3852) 29-07-29, срк@agtu.secna.ru

Подробную информацию можно получить в справочнике «Куда пойти учиться?» на сайте: <http://www.ppms22.ru/>

Пример протокола обследования обучающегося с особыми образовательными потребностями

Ф.И.О.

Дата проведения: 17.01.2019

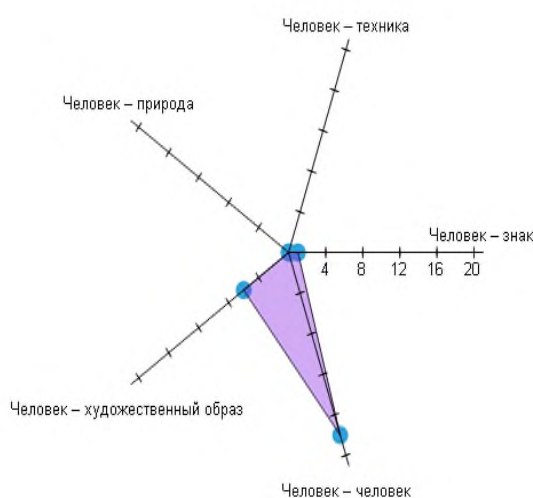
Результаты профессиональной диагностики

1. Методика «Опросник профессиональной готовности» (Л.Н.Кабардова)

Методика направлена на самоопределение меры готовности к успешной деятельности в определенной профессиональной сфере.

Соотношение умений, отношения и профпредпочтений по основным сферам деятельности (в баллах).

	Умения	Отношение	Профессиональные пожелания
Человек – знак	3	3	1
Человек – техника	0	0	0
Человек – природа	1	1	0
Человек – художественный образ	2	6	6
Человек – человек	16	19	18



Результат

Предпочтительной сферой деятельности является: «Человек – человек»

Сфера профессиональных интересов и склонностей связана с обучением, воспитанием, руководством и обслуживанием людей. Умеет терпеливо, внимательно выслушивать людей, объяснять, убеждать, предотвращать конфликты, разрешать споры, оказывать посильную помощь. Любит находиться среди людей и

тесно взаимодействовать с ними.

Способности, обеспечивающие успешность профессиональной деятельности в этой области: вербальные способности, хорошее развитие образной и словесно-логической памяти, коммуникативные способности (общение и взаимодействие с людьми, умение устанавливать контакты), отзывчивость, доброжелательность, требовательность к себе и другим.

Профессии, которые могут подойти человеку с этим типом направленности: педагог, воспитатель, психолог, медсестра, тренер, менеджер по персоналу, офис-менеджер, социальный педагог, работники сферы обслуживания (продавец, технолог, товаровед, парикмахер, официант и др.).

2. Методика «Профиль» (Г.В. Резапкина)

Методика направлена на изучение возможных направлений профессиональной деятельности.

Чем больше плюсов в том или ином направлении, тем выше интерес к этим занятиям. Пять баллов говорят о ярко выраженном интересе к предмету или виду деятельности. Интерес - это необходимое, условие правильного выбора профессии

Результат

Средне выраженный интерес к предмету:

- педагогика и медицина (4 из 5 баллов);
- предпринимательство и домоводство (4 из 5 баллов);
- спорт и военное дело (4 из 5 баллов);

литература и искусство (3 из 5 баллов).

Слабо выраженный интерес к предмету:

география и геология (1 из 5 баллов);
история и политика (1 из 5 баллов);
физика и математика (0 из 5 баллов);
химия и биология (0 из 5 баллов);
радиотехника и электроника (0 из 5 баллов);
механика и конструирование (0 из 5 баллов)

3. Матрица выбора профессий (Г.В. Резапкина)

Методика направлена на уточнение своего выбора, узнавание будущей профессии, формирование новых вариантов

Полученная группа профессий соответствует двух критериям:

- объект (предмет) деятельности;
- вид деятельности.

Обратите внимание! Совсем не значит, что все предложенные профессии подходят именно Вам. Помните, что профессии являются (предположительно) наиболее близкими интересам и склонностям опрашиваемого. Профессии, предлагаются на рассмотрение, обсуждение и подробное изучение особенностей деятельности.

Результат

Предпочитаемые объекты труда:

- человек (дети и взрослые, ученики и студенты, клиенты и пациенты, покупатели и пассажиры, зрители и читатели, сотрудники и т.д.);
- искусство (литература, музыка, театр, кино, балет, живопись и т.д.).

Предпочитаемые виды деятельности:

- обслуживание (удовлетворение чьих-то потребностей);
- управление (руководство чьей-то деятельностью);
- образование (воспитание, обучение, формирование личности)

Продавец (Основной выбор)

Содержание деятельности: продавец получает товар, расставляет продукцию на прилавке и в зале магазина, принимает чеки, отпускает товар, отслеживает наличие продаваемых товаров, отвечает на вопросы покупателей. Профессионально важные качества: общительность, уравновешенность, хорошая дикция и внимание, большой объем кратковременной и долговременной памяти, зрительная память, практическое мышление. Медицинские противопоказания: дефекты речи, плохой слух, инфекционные и нервно-психические заболевания.

Менеджер по туризму (Основной выбор)

Содержание деятельности: работает с турфирмами или напрямую с клиентами; занимается поиском клиентов, снабжает их информацией, организует ознакомительные туры и семинары; разрабатывает маршруты, следит за оформлением документов; контролирует работу агентов. Профессионально важные качества: организаторские способности, общительность, повышенные требования к вниманию, большой объем кратковременной памяти, эмоциональная память, развитые словесно-логическое и предметно-действенное мышление с опорой на теоретические знания. Медицинские противопоказания: хронические инфекционные заболевания, выраженные дефекты речи, туберкулез, нервно-психические заболевания.

Социальный работник (Основной выбор)

Содержание деятельности: определяет характер и объем необходимой помощи слабо защищенным гражданам; оказывает им помощь; координирует усилия различных государственных и общественных структур по оказанию защиты прав, материальной помощи, психологической поддержки; разрабатывает программу реабилитационных мероприятий, добивается принятия решений в официальных инстанциях, консультирует по вопросам социальной защиты. Профессионально важные качества: любовь к людям, ответственность, организаторские способности, хорошее внимание, большой объем кратковременной и долговременной памяти, словесно-логическое и предметно-действенное мышление.

Медицинский работник (Основной выбор)

Содержание деятельности: изучает человеческий организм, предупреждает болезни, ставит диагноз, назначает лечение, принимает решение о трудоспособности человека; осматривает больных, назначает и проводит обследование и лечение, участвует в консилиумах. Профессионально важные качества: любовь к людям, ответственность, интуиция, такт, внимание, повышенные требования к памяти и вниманию, аналитические и организационные способности, предметно-действенное и словесно-логическое мышление с опорой на знания. Медицинские противопоказания: инфекционные и нервно-психические заболевания, нарушения зрения и слуха.

Администратор (Основной выбор)

Содержание деятельности: организует эффективную работу сотрудников по обслуживанию посетителей, клиентов; контролирует сохранность материальных ценностей, оформление помещений и состояние рекламы; консультирует посетителей, предотвращает и разрешает конфликтные ситуации, принимает меры к ликвидации недостатков в работе организации. Профессионально важные качества: организаторские способности; ответственность; общительность; повышенные требования к памяти и вниманию; знание практической психологии; развитое словесно-логическое и практическое мышление. Медицинские противопоказания: плохой слух, нервно-психические и инфекционные заболевания, инфекционные заболевания.

Секретарь (Основной выбор)

Содержание деятельности: обеспечивает нормальную работу руководителя; организует совещания, встречи и переговоры; принимает и передает сообщения; следит за наличием канцелярских принадлежностей и исправностью оргтехники; ведет делопроизводство, следит за сроком исполнения поручений руководителя; принимает документы на подпись и организует прием посетителей. Профессионально важные качества: организаторские способности, общительность, хорошее внимание, аккуратность, ответственность, большой объем кратковременной памяти, развитое словесно-логическое мышление. Медицинские противопоказания: плохой слух, нервно-психические и инфекционные заболевания.

Воспитатель (Основной выбор)

Содержание деятельности: обеспечивает полноценное развитие детей в дошкольном учреждении; отвечает за соблюдение режима (еда, сон, закаливание, прогулка); в игровой форме развивает у детей речь, мышление, память, внимание, формирует навыки взаимодействия с другими детьми. Профессионально важные качества: любовь к детям, организаторские способности, наблюдательность, хорошие память и внимание, наглядно-образное и словесно-логическое мышление. Медицинские противопоказания: инфекционные заболевания.

Преподаватель (Основной выбор)

Содержание деятельности: преподавание общеобразовательных предметов в школе, спецпредметов – в учебных заведениях начального профессионального, среднего специального и высшего образования. Профессионально важные качества: любовь к детям, организаторские способности, общительность, уравновешенность, повышенные требования к памяти и вниманию, словесно-логическое и предметно-действенное мышление с опорой на теоретические знания. Медицинские противопоказания: туберкулез, инфекционные кожные заболевания, дефекты речи, выраженные физические недостатки, заболевания нервной системы.

Дизайнер (Запасной выбор)

Содержание деятельности: разрабатывает художественно-конструкторские проекты изделий и интерьеров; ищет удачные варианты художественного решения, участвует в рекламных проектах. Профессионально важные качества: способности к изобразительным видам искусства, художественный вкус и чувство стиля, творческое воображение, избирательность внимания, образная память, развитое наглядно-образное и практическое мышление. Медицинские противопоказания: дальтонизм, заболевания костно-мышечного аппарата, затрудняющие свободу движений и координацию, деформация пальцев рук.

Парикмахер (Запасной выбор)

Содержание деятельности: делает прически в соответствии с модой и особенностями лица клиента; окрашивает волосы; выполняет работы с париками. Профессионально важные качества: эмоциональная устойчивость, общительность, тактичность, художественный вкус, хорошее внимание, зрительная и сенсорная память, пространственное воображение, наглядно-образное и предметно-действенное мышление. Медицинские противопоказания: аллергии, деформация пальцев рук, болезни ног и дыхательных путей, инфекционные и нервно-психические заболевания.

Руководитель художественной студии (Запасной выбор)

Содержание деятельности: обучает детей и подростков технике изготовления предметов из ткани, меха, кожи и других природных материалов; развивает художественный вкус и творческие способности, наглядно-образное и предметно-действенное мышление, тонкую моторику рук. Профессионально важные качества: художественный вкус, коммуникабельность, организаторские способности, ответственность, повышенные требования к памяти и вниманию, словесно-логическое, предметно-действенное и наглядно-образное мышление. Медицинские противопоказания: выраженные нервно-психические заболевания.

Рекомендации

В результате проведенного тестирования отмечается преобладание социальной и творческой направленности.

Предлагается рассмотреть варианты обучения:

Гостиничный сервис; Декоративно прикладное искусство и народные промыслы; Коммерция

АЛТАЙСКИЙ КОЛЛЕДЖ ПРОМЫШЛЕННЫХ ТЕХНОЛОГИЙ И БИЗНЕСА

Адрес: 659321, г. Бийск, ул. Советская, 219/5. Тел. (385-4) 33-33-76

E-mail: apt@apt22.ru Сайт: www.apt22.ru

Приемная комиссия: (385-4) 36-34-60

Проезд: от ж/д и автовокзала авт. и марш. такси № 23, 27, 36, 39, 46, 77

Общежитие: предоставляется.

Организация работы с молодежью

**МОСКОВСКИЙ ГОРОДСКОЙ ПСИХОЛОГО-ПЕДАГОГИЧЕСКИЙ УНИВЕРСИ-
ТЕТ (МГППУ)**

Адрес: 127051, г. Москва, ул. Сретенка, д. 29; каб.308

Приемная комиссия: (495) 632-98-66

E-mail: priem@mgppu.ru Сайт: www.mgppu.ru

Проректор по инклюзивному образованию МГППУ: 975-22-98

E-mail: alehinasv@mgppu.ru

Проезд: станция метро «Сухаревская» далее через арку мимо «Макдональдса»

Общежитие: предоставляется.

Декоративно-прикладное искусство и промыслы (по видам)

АЛТАЙСКИЙ ПОЛИТЕХНИЧЕСКИЙ ТЕХНИКУМ

Адрес: 656023, г. Барнаул, ул. Малахова, 175. Тел. (385-2) 59-07-66

Змеиногорский тракт, 120/3; ул. Мусоргского, 38. Тел. (385-2) 53-83-78;

E-mail: apt@apt22.ru Сайт: www.apt22.ru

Приемная комиссия: (385-2) 59-07-66

Проезд авт. № 55, марш. такси № 33 ост. ул. Мусоргского

Общежитие: предоставляется

Аналитическая справка по результатам мониторинга «Организация профориентационной работы с обучающимися ОВЗ, инвалидностью в муниципальных и краевых общеобразовательных организациях Алтайского края» (по состоянию на 20.04.2019)

По итогам мониторинга установлено, что обучающихся с ОВЗ, инвалидностью обучаются в 603 муниципальных (5831 чел.) и 2 краевых общеобразовательных организациях (151 чел.). Общее количество обучающихся данной целевой группы с 5 по 11 класс – 5982 человек, из них четвертая часть (1479 чел.) обучается на дому. Доля обучающихся с интеллектуальной недостаточностью (далее – УО) составила 35% (2040 чел.). Все они обучаются в 5 - 9 классах.

Проведенный анализ данных мониторинга позволил получить информацию по вопросам:

сформированности профессионального образовательного маршрута у обучающихся выпускных классов;

охвата обучающихся различными направлениями профориентационной работы.

1. Планы в отношении получения дальнейшего профессионального образования после окончания школы среди обучающихся 9 и 11 классов

Общее количество выпускников – 1179 чел. Из них:

девятиклассников – 1107 человек;

одиннадцатиклассников – 117 человек.

Выбор профессионального образовательного маршрута

Таблица 1

Вариант продолжения образования	Количество обучающихся 9-х классов	Количество обучающихся 11 классов	Итого
СПО	765 чел.	42 чел.	807 (66%)
ВПО	-	61 чел.	61 (5%)
ОО	162 чел.	-	162 (13,2%)
Неопределившиеся	180 чел.	14	194 (15,8%)
Итого:	1107 чел.	117 чел.	1224 чел.

Около 70% выпускников ОО планируют продолжить свое обучение в профессиональных образовательных организациях.

Доля выпускников, не определившихся со своей дальнейшей профессиональной траекторией развития, составила 15,8% (преимущественно, обучающиеся 9-х классов (16% от общего количества девятиклассников с ОВЗ)). Наибольшее их количество выявлено в Солтонском, Суетском, Угловском (100%), Михайловском (75%), Заринском (67%), Алейском (65%), Панкрушихинском (60%) и Тогульском (50%) районах.

2. Охват обучающихся профориентационной работой

2.1. Информационное направление

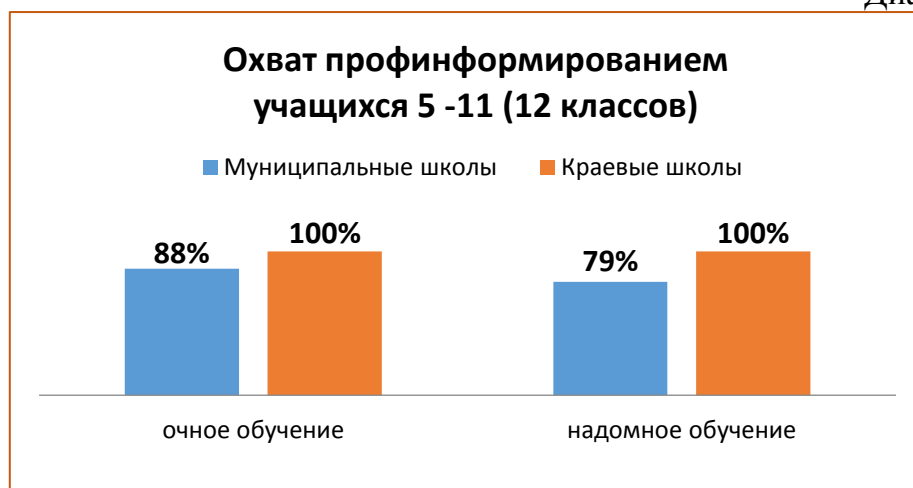
Информирование является приоритетным направлением профориентационной работы с обучающимися с ОВЗ. При этом охват профинформированием обучающихся с ОВЗ с 5 по 11 класс, включая надомников, составил 88,4% (5289 чел.) от общего количества обучающихся (5982 чел.).

Самый большой охват профинформированием отмечен среди обучающихся 5 - 11 классов (100%) в краевых школах, и обучающихся 10-11 классов (53 чел.) в муниципальных школах (93%).

Самый низкий охват данным видом работ - среди обучающихся 5-7 классов (50 чел.) муниципальных школ (76,7%). Также следует отметить низкую долю охвата профинформированием (менее 30%) обучающихся 8-9 классов в муниципальных школах Советского (22%) и Тюменцевского (7,7%) районов.

Охват различных категорий обучающихся с ОВЗ данным направлением профориентационной работы представлен на диаграмме 1.

Диаграмма 1



2.2. Диагностико-консультативное направление

Общий охват диагностикой (способности, интересы, склонности, профессиональная направленность и т.д.) обучающихся с 5 по 11 класс, включая 763 надомника (51,6%), составил 64% (3836 чел.). Из них:

88,7% – обучающихся краевых школ (134 чел.);

63,5% - обучающихся муниципальных школ (3702 чел.).

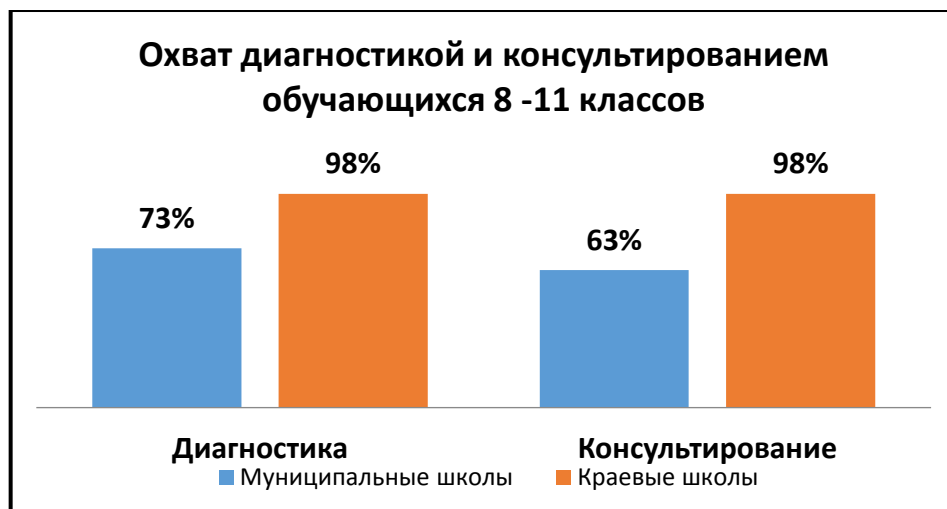
Наибольший охват данным направлением приходится на обучающихся 8-11 классов в краевых школах 98% (89 чел.) и муниципальных школах 73% (1722 чел. из 2425).

Консультационные услуги по профессиональному самоопределению получили 79% обучающихся 8 – 11 классов (1978 чел. из 2516), в том числе 68% надомников.

Профдиагностика, индивидуальные и групповые консультации по вопросам выбора профессии проводятся как школьными психологами, так и специалистами Центров занятости населения районов и городов края: г. Алейска (3 школы), г. Барнаула (83 школы), г. Бийска (1 школа), г. Заринска (7 школ), Завьяловского района (1 школа), г. Рубцовска (19 школ), г. Славгорода (4 школ), ЗАТО Сибирский (1 школа).

Услугой дистанционного диагностирования 17 обучающихся с ОВЗ, инвалидностью, организованной специалистами Алтайского краевого центра ППМС-помощи, воспользовались 4 района: Волчихинский (3 чел.), Егорьевский (3 чел.), Кулундинский (3 чел.), Топчихинский (8 чел.) районы.

Охват обучающихся 8 – 11 классов профдиагностикой и профконсультированием представлен на диаграмме 2.



2.3. Активизирующее направление

Активизирующее направление предполагает формирование профессиональных склонностей и интересов посредством включения учащихся в деятельность (кружки, секции, факультативы, конкурсы профмастерства, участие в мастер-классах, профориентационных мероприятиях и пр.).

Общая доля обучающихся 5 – 11 классов, охваченных дополнительным образованием (кружки, элективные курсы), составляет 64,7% (3868 чел. из 5982), включая 38,6% надомников (574 чел. из 1479). Следует отметить, что две трети детей, посещающих кружки и секции, обучаются в 5 - 7 классах (2531 чел.), а количество школьников 8 – 11 классов, посещающих элективные курсы, составляет одну треть.

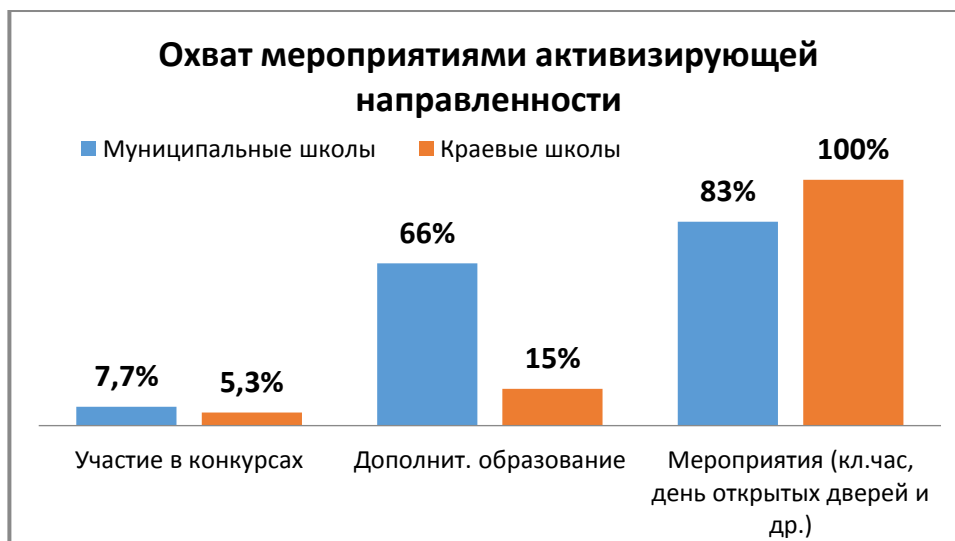
Профориентационными мероприятиями (классные часы, экскурсии, дни открытых дверей и т.д.) охвачено 83,3% обучающихся 5 – 11 классов (4984 чел. из 5982), в том числе 62,2% обучающихся, находящихся на надомном обучении (920 чел. из 1479).

В краевых школах отмечен 100% охват профориентационными мероприятиями обучающихся 5-11 классов и незначительный охват элективными курсами среди обучающихся 8 – 11 классов (2 чел. из 91).

В муниципальных школах менее всего охвачены профориентационными мероприятиями обучающиеся 5-7 классов, находящиеся на надомном обучении - 57,4% (429 чел. из 748).

Наименее востребованным видом профориентационной работы является организация участия обучающихся в конкурсах профессиональной направленности. Доля детей, принявших участие в профессиональных конкурсах составляет около 7,6% (457 чел. из 5982), включая 7% надомников (102 чел. из 1479). Количество конкурсантов среди обучающиеся 5-7 и 8-9 классов приблизительно одинаковое (221 и 208 человек соответственно). Все 8 конкурсантов из краевых школ являются представителями Бийского лицея-интерната.

Охват обучающихся активизирующим направлением профориентационной работы представлен на диаграмме 3.



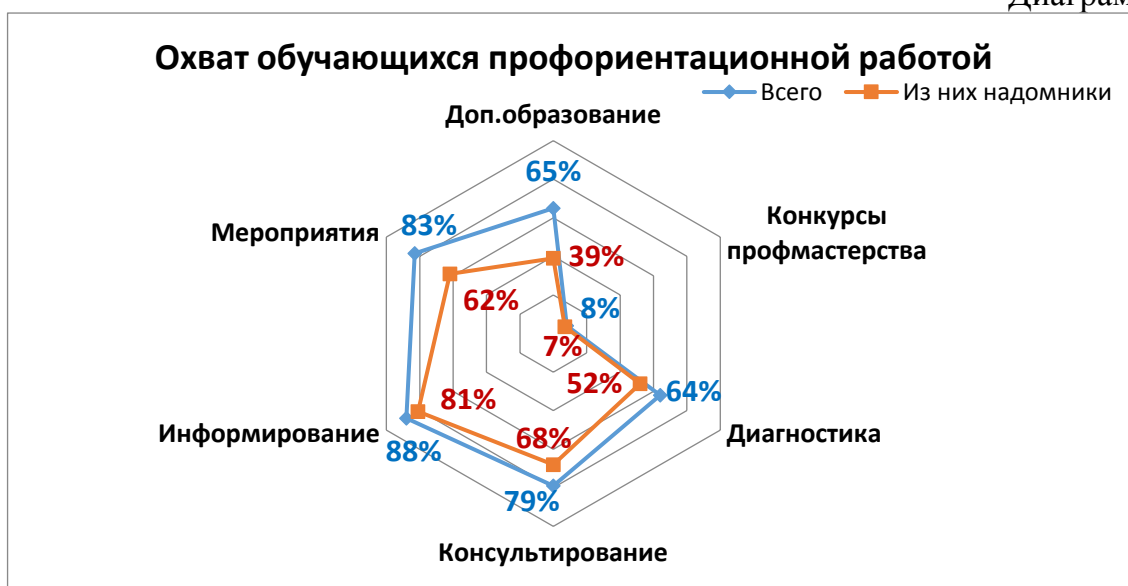
Охват обучающихся данной категории профориентационной работой на базе других организаций составил среди обучающихся 8-9 классов – 33 % (735 чел.), 10-11 классов 38,3 % (77 чел.).

В 90 % муниципальных образований накоплен обширный опыт социального партнерства по организации допрофессиональной подготовки и проведению профориентационных мероприятий. Налажено сотрудничество с 8 ВУЗами и 24 ПОО, центрами дополнительного образования, с комплексными центрами социального обслуживания населения, краевым центром занятости, управлением социальной защиты населения и 10 предприятиями Алтайского края. Наиболее активно используют данный ресурс 4 города (Рубцовск, Бийск, Барнаул, Славгород) и 6 районов края (Волчихинский, Змеиногорский, Кытмановский, Новичихинский, Солонешный и Табунский).

Совершенно не используется социальное партнерство в профориентационной работе с обучающимися в Алейском, Благовещенском, Ельцовском, Тогульском районах, г. Новоалтайске и Яровое.

Обобщенные данные охвата обучающихся различными направления профориентационной работы представлены на диаграмме 4.

Диаграмма 4



Организация профессионально-трудового обучения с обучающимися с УО:

Школьники с УО обучаются в 470 школах во всех районах и городах края. Однако профессионально-трудовое обучение организовано только в 30 муниципалитетах и им охвачено 29% (593 чел.) от общего количества обучающихся с УО.

100% охват профильным обучением школьников с УО осуществляется в Залесовском, Первомайском, Косихинском, Тюменцевском и Хабаровском районах.

В 20 муниципалитетах организовано обучение по 1-3 профилям и в 10 муниципалитетах по 4-6 профилям, преобладающими из которых являются швейное, столярное дело и сельскохозяйственный труд.

Диаграмма 5



Выводы

1. Около 70% выпускников планируют продолжить обучение в профессиональных образовательных организациях. Доля выпускников, не определившихся со своей дальнейшей профессиональной траекторией развития, составила в среднем около 15,8%. При этом в 7 муниципалитетах их количество составляет от 50 до 100%.

2. Во всех образовательных организациях края, где обучаются школьники с ОВЗ, они включены в различные направления профориентационной работы. С учетом индивидуальных и психофизиологических особенностей обучающихся с ОВЗ, инвалидностью, а также ограниченностью рынка труда для данной целевой группы наиболее востребованными являются профориентационные мероприятия просветительского характера: информирование, профконсультирование, дни открытых дверей и т.д. ими охвачено более 80% обучающихся муниципальных школ, включая надомников, и 100% обучающихся краевых школ.

Охват кружковой деятельностью, профориентационными элективными и факультативными курсами и профдиагностикой составляет чуть более 60%. Еще менее востребованным (менее 8%) видом профориентационной работы со школьниками является организация их участия в конкурсах профессиональной направленности, что затрудняет получение практического трудового опыта и профессионального самоопределения.

3. Школьники, находящиеся на надомном обучении включены в активизиру-

ющие формы работы в основном в форме посещения профориентационных мероприятий, они слабо охвачены систематическим дополнительным образованием на базе школы. Средняя доля включенности надомников в профориентационную работу составляет около 52%.

4. Доля школьников с умственной отсталостью, включенных в профессионально-трудовое обучение, составляет 29%.

Рекомендации

1. Создать условия для профессионально-трудового обучения школьникам с умственной отсталостью.

2. Увеличить долю включенности надомников в профориентационную работу с использованием доступных форм и методов (включение в систему дополнительного образования, профконсультирование).

3. Увеличить охват обучающихся, особенно категории 8-9 классов, дополнительным образованием.

4. Активизировать работу по развитию социального партнерства в части организации допрофессиональной подготовки, проведения профориентационных мероприятий, участия обучающихся в конкурсах профессиональной направленности, в том числе с использованием дистанционных технологий.

5. Подбор содержания бесед по профессиональному информированию осуществлять в последовательности, соответствующей возрастным особенностям и закономерностям формирования личных профессиональных планов, обучающихся:

1 – 4 классы: информирование о мире профессий (профессии родителей, наиболее распространенные профессии);

5 – 7 классы: информирование об условиях осуществления профессиональной деятельности; о требованиях к здоровью в различных профессиональных сферах;

8 – 9 классы: информирование о системе профессионального образования в регионе и условиях получения профессионального и высшего образования; о предприятиях и организациях, находящихся на территории муниципального образования, как потенциальных работодателей;

10 – 11 классы: информирование о системе оплаты труда и социальных гарантиях в различных отраслях и на предприятиях; о ситуации на региональном рынке труда, о тенденциях социально-экономического развития страны и региона.

6. Проводить профконсультирование на основании результатов диагностики интересов, склонностей, способностей и профессиональной направленности.

При их организации учитывать этапы выбора сферы трудовой деятельности:

5 – 7 классы: соотнесение личностных особенностей (интересы, склонности) и физических возможностей с выбранным направлением профессиональной деятельности;

8 – 9 классы: уточнение мотивов выбора профессиональной сферы, конкретизация целей, сопоставление результатов диагностики профессионально важных качеств с имеющимися медицинскими ограничениями; корректировка первоначального профнамерения;

10 – 11 классы: консультирование по формированию (корректировке) профессионального плана.

Мазурова Елена Владимировна,
Кодочигова Ирина Ивановна
8 (3852) 50-04-72