

Развивающие игры с дошкольниками с нарушением слуха



Для ребенка с нарушенным слухом, в том числе детей с кохлеарными имплантами (далее – КИ), игра имеет, пожалуй, еще большее значение, так как она не только способствует его умственному, речевому, эмоциональному развитию, но и позволяет преодолеть отставание в развитии от нормально слышащих детей. А помочь им в этом могут родители вместе с педагогами.

Выделяют следующие группы игр, влияющих на развитие:

- мышления и воображения;
- мелкой моторики;
- восприятия;
- внимания и памяти;
- подвижные.

Игра требует подготовки. Родителям сначала необходимо изучить ход игры, подобрать оборудование, и сделать речевой материал – это негромоздкие и удобные в использовании таблички с картинками и надписью слов шрифтом одного размера, используемые в игре. Речевого материала не должно быть много!

Играя с ребенком важно соблюдать следующие гигиенические требования: материалы, пособия должны побуждать и стимулировать интерес к игре; изображения простые, с четкими контурами по отношению к фону, без бликов и лишних деталей,

демонстрационный материал красного, желтого, синего, оранжевого и зеленого цвета, плоскостной и объемный;

периодическая перемена положения тела во время игры и смена игры с отдыхом предупреждает появление утомления;

использоваться разнообразные материалы, например – счетные палочки, объемные геометрические фигуры, различные предметы, игрушки, мозаику, конструктор, соответствующие возрасту ребенка;

для лучшего понимания детьми правил игры речевые инструкции могут быть дополнены табличками, барельефными изображениями;

четко объяснять правила игры, используя доступную лексику и демонстрируя действия.

Родителям в случае если у ребенка что-то не получается в игре, важно поддержать его, показать, как необходимо действовать, выполнить действия совместно. Поддержка действий ребенка может осуществляться в разных формах: в речевой (устно, жестами) и телесной (поглаживание по голове, по руке, объятия, поце-

луи). Важно следовать за настроением и интересами малыша, находиться в гармонии с ним, научиться подключаться и использовать в развивающих целях каждый момент вашей жизни.

Поговорим о роли игр в развитии восприятия детей с нарушением слуха.

Игры данной группы направлены на развитие восприятия: цвета, формы, величины предмета, положения в пространстве, тактильно-двигательного восприятия и вибрационной чувствительности. Слова родителя в игре сопровождаются показом табличек со словами, указанными в речевом материале к каждой игре.

Игры на восприятие цвета

Цель: научить ребенка дифференцировать цвета, отвлекаясь от формы предмета. Развивать: умение подбирать оттенок цвета по образцу, умение выполнять задание по инструкции.

Слабослышащие дети более углубленно воспринимают различные формы, цвета и т.д. Они могут увидеть разницу, например, в цвете или форме, которую дети с нормой слуха сразу и не видят. Поэтому очень важно при отборе игрового материала в играх на восприятие цвета обращать внимание на то, чтобы изображения на карточках были четких сочных цветов (не использовать «грязные», «размытые» изображения).

Обучение нужно начинать с основных цветов спектра, затем переходить к оттенкам.

Алгоритм такой игры строится следующим образом:

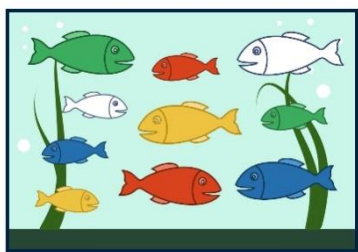
ребенку предлагается назвать известные ему цвета на картинке (предлагаемых игрушек);

затем соотнести цвета и найти изображения (предметы) одинаковых цветов (подобрать к предмету что-то такого же цвета) – сначала по показу взрослого, затем по словесной инструкции.

Например, игра «Аквариум». Начать работу следует с более простой картинки, если ребенок выполнит правильно все задания, можно перейти к картинке с более сложными цветами.

Речевой материал: *найди две одинаковые рыбки, названия цветов, числительные (одна, две), раскрась, запомни, найди такую же, сколько красных? сколько желтых? посчитай всех зеленых рыбок.*

Рис. 1. К игре «Аквариум»



1. Сначала ребенку предлагается внимательно рассмотреть картинку и назвать, какого цвета рыбки есть в аквариуме, корректируя неверные ответы ребенка наводящими вопросами.
2. Далее предлагается найти двух одинаковых по цвету рыбок.

3. За тем попросить ребенка назвать все предметы заданного цвета на картинке (обучая его отвлекаться от формы предмета).

4. Одновременно с восприятием цвета можно развивать навыки счета, например, сосчитать рыбок каждого цвета, и расширять словарный запас.

Игры на восприятие формы

Цель: различать форму на ощупь, соотносить плоскостную и объемную формы, учить при тактильном восприятии, пользоваться методом проб.

Детей учат различать на ощупь предметы различной величины, структурной, текстурной и температурной поверхности. В качестве приемов используется предметы по подражанию, по образцу, словесной инструкции или описанию.

У детей с нарушением слуха отмечаются определённые особенности осязательного распознавания как объёмных, так и особенно плоских предметов: ориентация не на форму предмета, а на его материал, недостаточное внимание к контуру предмета, отнесение предмета к другому кругу объектов. Обнаруживаются трудности словесных обозначений свойств, предметов и самих предметов, предъявляемых для осязания. Способы распознавания часто оказываются несовершенными. Наблюдается замедленное, по сравнению со слышащими сверстниками, узнавание предметов. У детей с нарушениями слуха вследствие более позднего формирования словесной речи формируется позже произвольная регуляция движений.

В восприятии детей с нарушениями слуха, меньше выражены своеобразие каждого объекта, его индивидуальные и особые черты и что зрительные образы одних объектов часто уподобляются образам других объектов, более привычных и знакомых детям. Неумение выделять главные опознавательные признаки предмета становится одной из причин замедленного формирования зрительного восприятия.

Разберем ход игры «Почтовый ящик».

Речевой материал: *возьми, круг, овал, квадрат, треугольник, прямоугольник, протолкни в коробку, «Смотреть нельзя!»*.

1. До игры ребенку предлагается попробовать протолкнуть различные геометрические формы в прорези такой же формы в коробке за экраном (или за ширмой или под салфеткой), не контролируя зрением.

2. Затем уже играть, когда родитель последовательно просит протолкнуть ребенка различные фигуры в прорези такой же формы в коробке «Возьми круг, протолкни в коробку. Смотреть нельзя!».

3. Можно усложнить игру, увеличивая количество прорезей в коробке.

4. С восприятием формы одновременно возможно развивать зрительно – слуховую память и произвольное внимание.

Игры на восприятие пространственных отношений

Цель: научить детей осознавать свое положение в пространстве, с опорой на словесную инструкцию и самостоятельно. Понимать положение предметов в пространстве отношения по вертикали (внизу-наверху), по горизонтали, слева, справа, там, тут, рядом (около), в пространстве листа бумаги.

Особенности формирования пространственных представлений у детей с нарушением слуха заключаются в том, что количество познаваемых предметов и их свойств меньше, в отличие от ребенка с нормальным слухоречевым развитием, наблюдательность развивается медленнее, а зрительное восприятие объектов, не подкрепленное слухом, происходит менее активно, чем у ребенка с нормальным

слухом. Затруднено восприятие предмета в движении. С трудом опознается предмет, если он частично закрыт другим. Часто у слабослышащих детей наблюдаются трудности в определении правой и левой стороны тела или предмета, возникают сложности при ориентировке в пространстве.

Одна из игр, направленных на формирование пространственных представлений – игра «**Что внизу, что наверху**».

Речевой материал: *наверху, внизу, названия предметов (кукла, мяч, елка), игрушки, изображенных на картинках, закрыл, кто первый, выиграл, молодец.*

Алгоритм игры:

1. Родитель раздает ребенку один-два листа с картинками (в дальнейшем можно увеличить количество листов с картинками), а также белые пустые карточки. Себе берет для образца лист с картинками, объясняет. «Тут наверху кукла, а внизу мяч». «Где кукла? Где мяч?».

2. Затем родитель дает таблички «вверху» и «внизу». Далее поднимает табличку «вверху елка» и, прочитав ее, накрывает соответствующую картинку на листе белой карточкой.

3. Затем задания даются ребенку устно и на табличках.

4. Ребенок внимательно слушает, смотрит на таблички, узнав свою картинку, накрывают ее белой карточкой и говорит: «У меня вверху машина (машина вверху)».

5. Одновременно игрой возможно развитие зрительной памяти и внимания.

Мы ознакомились только с небольшой группой игр, способствующих развитию детей дошкольного возраста с нарушением слуха. Другие игры будут представлены в следующих статьях цикла «Развивающие игры для детей с кохлеарными имплантами».

Литература, рекомендуемая родителям:

1. Головчиц Л.А., Дидактические игры для дошкольников с нарушениями слуха и зрения: сборник игр для педагогов и родителей: практическое пособие / Л.А. Головчиц, – М., 2003. — 160 с.

2. Джон Бин, Волшебная дудочка: 78 развивающих музыкальных игр / Джон Бин, Амилия Оулдфилд. – М., 2015. – 114с.

3. Зонтова О.В., Рекомендации для родителей по развитию слухового восприятия детей с нарушенным слухом/ О.В. Зонтова – СПб., 2009 – 172с.

*Составитель: Кодочигова Ирина Ивановна, методист
Алтайского краевого центра ППМС-помощи*