

**МОДЕЛЬ ДИСТАНЦИОННОГО ЛОГОПЕДИЧЕСКОГО  
СОПРОВОЖДЕНИЯ ОБУЧАЮЩИХСЯ,  
ИМЕЮЩИХ РИСК ВОЗНИКНОВЕНИЯ ДИСЛЕКСИИ**

*Цевелева Юлия Владимировна*

*учитель-логопед  
Краевое государственное бюджетное учреждение  
«Алтайский краевой центр  
психолого-педагогической и медико-социальной помощи»  
РФ, г. Барнаул*

**MODEL OF REMOTE SLT SUPPORT FOR STUDENTS, HAVING A  
RISK OF DYSLEXIA**

*Yulia Tseveleva*

*speech therapist teacher  
Regional state budgetary institution "Altai Regional Center  
of psychological, pedagogical, medical and social assistance"  
Russia, Barnaul*

**АННОТАЦИЯ**

Статья посвящена проблеме преодоления нарушений чтения у детей с предрасположенностью к дислексии на начальных этапах овладения навыком. Автор предлагает модель дистанционного логопедического сопровождения данной категории детей, проживающих на территории Алтайского края, и обосновывает целесообразность введения инноваций в образовательную практику региона.

**ABSTRACT**

The article is devoted to the problem of overcoming reading disorders in children with a predisposition to dyslexia at the initial stages of mastering the skill. The author proposes a model of remote SLT support for this category of children living in the Altai Territory, and substantiates the expediency of introducing innovations into the educational practice of the region.

**Ключевые слова:** нарушение чтения, дислексия, специфическое расстройство чтения, профилактика, логопедическая работа, модель дистанционного логопедического сопровождения.

**Keywords:** reading disorder, dyslexia, specific reading disorder, prevention, speech therapy, remote SLT support model.

Вопросам выявления, профилактики и коррекции нарушений овладения навыком чтения посвящено большое количество исследований [1 – 5], которые убедительно доказали, что раннее начало коррекционной работы позволяет достичь значительных положительных результатов в преодолении трудностей в освоении чтения, предупредить возникновение специфического расстройства чтения – дислексии.

Ученики, находящиеся в группе риска возникновения дислексии, но не относящиеся к категории обучающихся с ограниченными возможностями здоровья, имеют право на получение психолого-педагогической помощи в соответствии со статьей 42 Федерального закона от 29 декабря 2012 г. N 273-ФЗ "Об образовании в Российской Федерации".

У таких детей можно наблюдать недостаточную сформированность функционального базиса чтения: речи; зрительных, зрительно-пространственных и зрительно-моторных функций; произвольной регуляции и серийной организации движений; работоспособности [3 – 5]. Содержание логопедической работы с указанной категорией обучающихся может носить пропедевтический либо коррекционный характер в зависимости от этиологии, структуры и степени выраженности имеющегося нарушения.

Учитывая высокие показатели численности младших школьников, страдающих дислексией в последние десятилетия, стойкость данного нарушения и его негативное влияние на успеваемость, очевидна необходимость предоставления обучающимся группы риска своевременной логопедической помощи и организация такой системы специального психолого-педагогического сопровождения, «которая обеспечивала бы гибкую адаптацию

содержания коррекционно-логопедической работы к их индивидуальным образовательным потребностям» [1, с. 8].

Актуальность построения модели дистанционного логопедического сопровождения обучающихся, имеющих риск возникновения дислексии, проживающих на территории Алтайского края, в том числе в труднодоступных и отдалённых районах, получающих образование в организациях, имеющих низкие образовательные результаты и работающие в сложных социальных условиях, обосновывается отсутствием возможности оказания специализированной помощи, вследствие кадрового дефицита учителей-логопедов. В этой ситуации использование дистанционной формы логопедического сопровождения позволяет реализовать право учеников на получение системной непрерывной коррекционной помощи, способствующей успешному освоению основной общеобразовательной программы, социализации и адаптации в обществе.

На основании изучения образовательной практики региона, образовательных потребностей учащихся, пожеланий родителей и педагогов были сформулированы цель и задачи практико-ориентированного педагогического проекта, реализуемого учителем-логопедом Алтайского краевого центра ППМС-помощи в рамках инновационной деятельности.

Цель проекта:

Создание условий для организации логопедического сопровождения, обучающихся, имеющих риск возникновения дислексии, посредством использования дистанционных образовательных технологий.

Задачи проекта:

1. Разработать структурно-организационную модель дистанционного логопедического сопровождения.
2. Разработать коррекционно-развивающую программу для оказания логопедической помощи обучающимся, имеющим риск возникновения дислексии, и реализовать ее в рамках предложенной модели.

3. Повысить компетентность педагогов и родителей в использовании коррекционных технологий в соответствии с направлениями инновационной деятельности.

Планируемые результаты проекта:

Результаты-условия: оптимизация образовательной среды, обеспечивающей доступность логопедической помощи за счёт использования дистанционных технологий.

Результаты-эффекты: повышение качества результатов обучения за счёт освоения навыка чтения обучающимися на материале специально разработанных упражнений; повышение уровня теоретико-методологических и проектировочных составляющих профессиональных компетенций педагогических работников, необходимых для сопровождения обучающихся с нарушениями чтения; повышение осведомленности родителей в области знаний, необходимых для понимания особенностей развития своего ребенка и закрепления достигнутых результатов коррекционной работы.

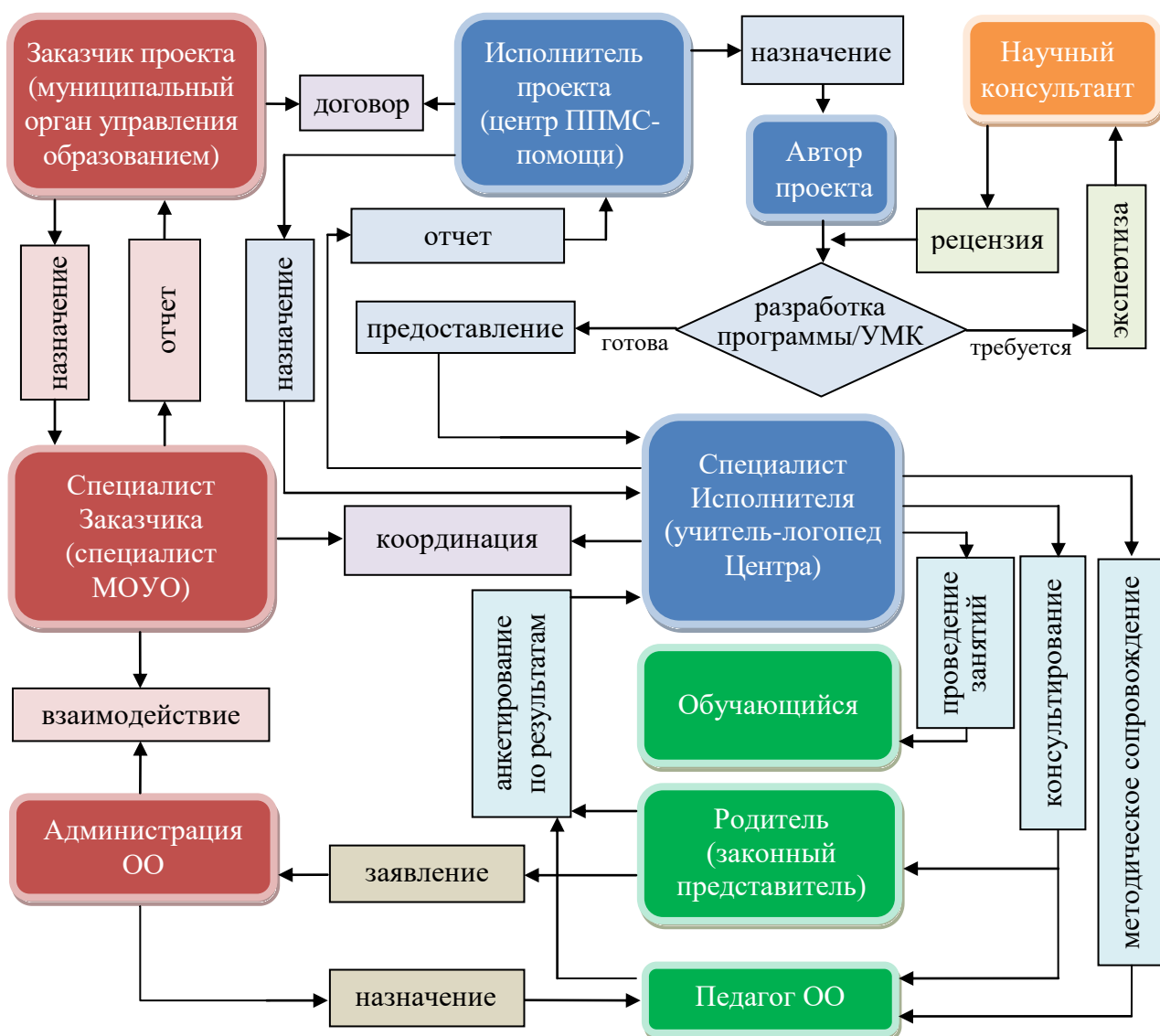
Результаты-продукты: модель организации логопедического сопровождения обучающихся в дистанционной форме; авторская программа с приложениями (комплект диагностических материалов и рабочих тетрадей); банк мультимедийных и печатных методических материалов.

Пилотной региональной площадкой по апробации и внедрению модели дистанционного логопедического сопровождения обучающихся, имеющих риск возникновения дислексии, стали образовательные организации Кытмановского района Алтайского края.

Целевые группы – ученики 7-9 лет, обучающиеся по основной общеобразовательной программе с сохранным слухом, зрением и интеллектом, с трудностями освоения чтения на начальных этапах овладения навыком, педагоги, родители (законные представители).

Комплексный анализ наличествующих организационно-педагогических условий, согласование всей совокупности задач, определяющих взаимодействие участников реализации проекта, позволили разработать

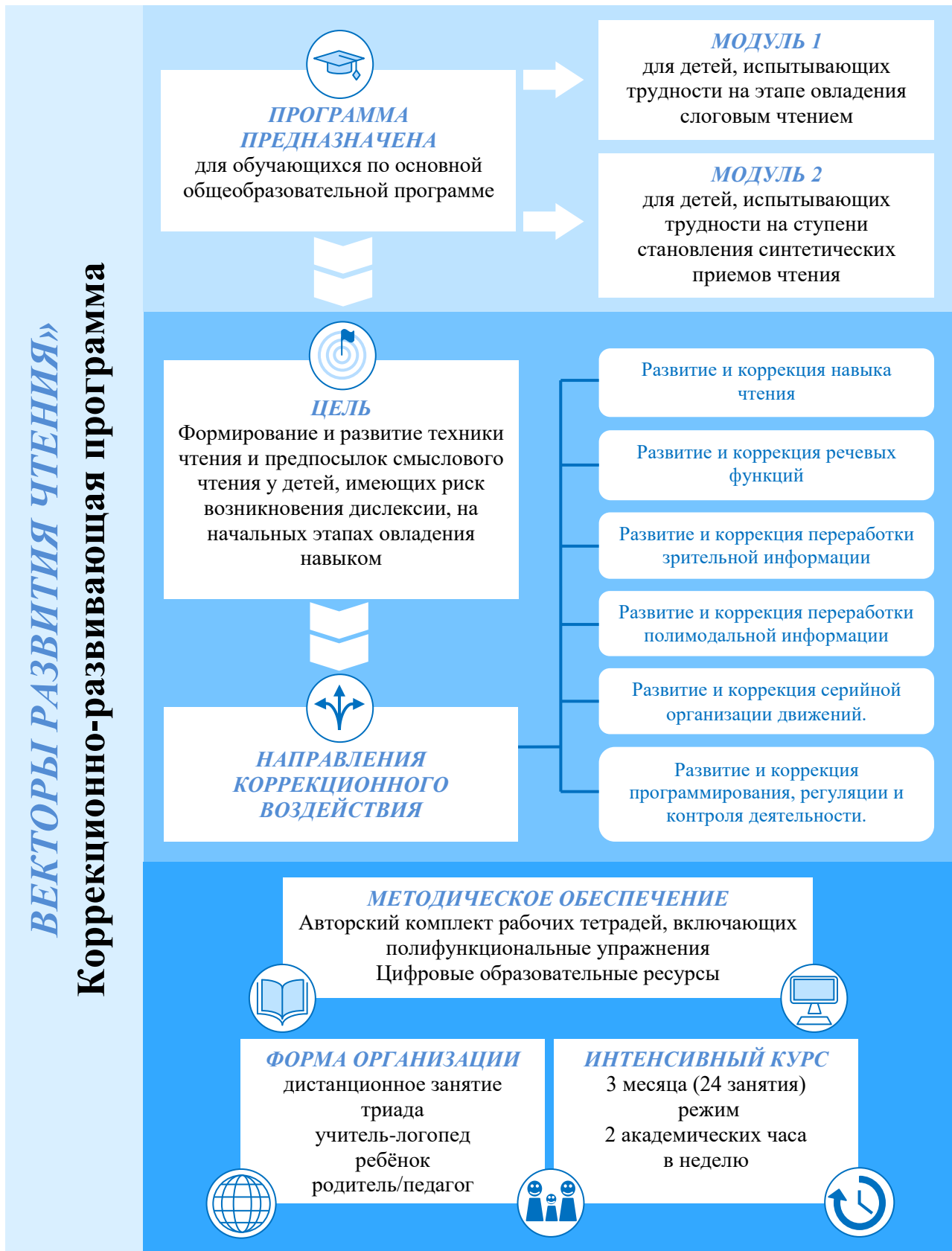
структурно-организационную модель дистанционного логопедического сопровождения (рис. 1).



**Рис.1. Структурно-организационная модель логопедического сопровождения в дистанционной форме.**

В качестве платформы дистанционного обучения используется бесплатное приложение Skure, обеспечивающее текстовую и видеосвязь через Интернет.

Организация сотрудничества учителя-логопеда, семьи и образовательных организаций является обязательным условием реализации коррекционно-развивающей программы, «Векторы развития чтения», разработанной учителем-логопедом Алтайского краевого центра ППМС-помощи (рис. 2).



**Рис. 2. Назначение и особенности коррекционно-развивающей программы «Векторы развития чтения»**

Предлагаются следующие варианты проведения занятий:

- взаимодействие в учебной ситуации учителя-логопеда, ребенка и родителей (законных представителей);
- взаимодействие в учебной ситуации учителя-логопеда, ребенка и педагога с согласия родителей (законных представителей).

Участие взрослого в образовательном процессе не только обеспечивает преемственность в работе учителя-логопеда и педагога/родителей (законных представителей), но и помогает ребенку ориентироваться в заданиях, которые предъявляются как в печатной, так и в электронной форме. Таким образом, каждое логопедическое занятие является открытым.

Проектная деятельность осуществляется последовательно с учётом запланированных этапов.

*Первый этап* (январь 2021 г. – август 2021 г.) – *организационно-подготовительный*. В указанные сроки, на основании запроса со стороны муниципального органа управления образованием Кытмановского района об организации логопедического сопровождения в дистанционной форме, было проведено анкетирование педагогов и родителей по вопросам готовности участия в проекте, заключен договор о взаимодействии; разработана концепция проекта, подготовлены условия для его реализации, согласованы задачи и построена организационная модель взаимодействия участников проекта; разработана и апробирована коррекционно-развивающая программа «Векторы развития чтения»; состоялись вводные обучающие мероприятия для педагогов: вебинар «Нарушения чтения у детей. Современный взгляд на проблему», мастер-класс «Применение авторских рабочих тетрадей и пособий для развития зрительного восприятия на начальном этапе формирования навыка чтения».

*Второй этап* (сентябрь 2021 г. – август 2022 г.) – *практико-внедренческий*. Этот этап был посвящён проведению логопедического скрининга с целью выявления детей, имеющих высокий риск возникновения дислексии; реализации коррекционно-развивающей логопедической программы «Векторы развития чтения»; тематическому консультированию родителей и педагогов по

вопросам развития и обучения детей, имеющих нарушения чтения; участию в заседаниях муниципальных методических объединений педагогов дошкольного и начального общего образования (онлайн) с докладами по теме инновационной деятельности: «Критерии сформированности компонентов функционального базиса чтения и готовность к школьному обучению», «Коррекция угадывающего чтения», «Типология ошибок и направления коррекционной работы на начальном этапе овладения навыком чтения»; написанию сетевых консультаций: «Критерии диагностики трудностей овладения навыком чтения», «Исследование навыка чтения у младших школьников»; обновлению и пополнению сайта образовательного учреждения: <https://ppms22.ru>.

*Третий этап* (сентябрь 2022 г. – август 2023 г.) – *аналитико-обобщающий*. На заключительном этапе запланированы оценка результативности реализации проекта; общественная презентация опыта на конференциях, семинарах, заседаниях учебно-методических объединений и других образовательных событиях; публикации методических разработок, статей по теме проекта в печатных и электронных СМИ; создание банка мультимедийных и печатных методических материалов.

С начала реализации проекта и по настоящий момент осуществляется мониторинг эффективности проделанной работы.

По итогам 2021-2022 учебного года получены следующие результаты (табл. 1).

**Таблица 1.**

**Оценка результативности реализации проекта**

<b>Критерий</b>	<b>Индикатор</b>	<b>Источник проверки</b>	<b>Результат</b>
Показатели техники чтения (по результатам входящей и итоговой диагностики)	Наличие положительной динамики (по итогам завершения программного модуля)	Исследование техники чтения	Положительная динамика – 23 человека (92%) Недостаточная динамика – 2 человека (8%) – были направлены на ПМПК и получили статус ребёнка с ОВЗ



Степень удовлетворённости педагогов качеством консультирования и оказания методической помощи	Отношение количества отзывов, имеющих положительную оценку к их общему числу	Анкеты педагогов	Высокая степень удовлетворённости по итогам индивидуального консультирования – 27 педагогов (100%); по итогам оказания методической помощи – 43 педагога (100%)
Степень удовлетворённости родителей результатом проделанной работы	Отношение количества отзывов, имеющих положительную оценку к их общему числу	Анкеты родителей	Высокая степень удовлетворённости по итогам индивидуального консультирования – 40 родителей (100%); по итогам завершения программы «Векторы развития чтения» – 25 родителей (100%)
Уровень участия в проекте образовательных организаций	Увеличение количества образовательных организаций, присоединившихся к проекту	Официальная статистика	4 образовательные организации (сентябрь 2021 г.) 12 образовательных организаций (май 2022 г.)
Качество учебно-методических материалов, разработанных для проекта	Участие в Конкурсах регионального/ федерального/ международного уровней Публикации в СМИ регионального/ федерального/ международного уровней	Диплом победителя Сертификат/ свидетельство о публикации Сборник в электронном или печатном формате	1-е место по итогам Всероссийского конкурса профессионального мастерства «Отдавая сердце - 2022» в номинации «Учитель-логопед» заняла программа «Векторы развития чтения» Свидетельство о публикации в электронном приложении Сетевого издания «Педагогическая олимпиада» <a href="https://ipp.pedolymp.ru/archives/1253">https://ipp.pedolymp.ru/archives/1253</a>

На основании анализа показателей мониторинга инновационной деятельности, можно сделать вывод о том, что, в целом, проект доказал свою педагогическую целесообразность, практическую и социальную значимость. Применение авторских учебно-методических материалов и технологий дистанционного обучения совокупно позволили сделать доступным для семей и образовательных организаций Кытмановского района Алтайского края получение квалифицированной логопедической помощи, обеспечить повышение качества образования, его непрерывный и инновационный характер.

Перспективные направления развития инновационного потенциала проектной деятельности в рамках предложенной модели:

– расширение социального партнёрства, применение представленного опыта, направленного на удовлетворение актуальных образовательных запросов семьи и общества, в других районах Алтайского края;

– реализация исследовательской работы по возможности применения и необходимости адаптации новых форм, методов и технологий в области предупреждения и коррекции нарушений чтения;

– создание постоянно действующего дистанционного семинара для развития профессиональных компетенций педагогов в области теории и практики применения коррекционных логопедических технологий (в случае отсутствия специалистов данного профиля).

### **Список литературы:**

1. Величенкова О.А., Русецкая М.Н. Логопедическая работа по преодолению нарушений чтения и письма у младших школьников. – М.: Национальный книжный центр, 2015. – 320 с. + CD-диск. (Логопедия в школе.)
2. Величенкова О.А. Формирование навыка чтения у детей с предрасположенностью к дислексии в условиях современного начального образования // Педагогический журнал. 2016. № 1. – С. 87-101.
3. Корнев А.Н. Нарушения чтения и письма у детей / А.Н. Корнев. – СПб.: Речь, 2003. – 336 с.
4. Русецкая М.Н. Нарушение чтения у младших школьников: Анализ речевых и зрительных причин: Монография. – СПб.: КАРО, 2007. – 192с.
5. Хотылева Т.Ю., Галактионова О.Г., Ахутина Т.В. Профилактика и преодоление трудностей в обучении на раннем этапе. Методическое пособие. – М.: В. Секачев, 2014. – 108 с.
6. Егоров Т.Г. Психология овладения навыком чтения / Т.Г. Егоров. – СПб.: КАРО, 2006. – 304 с.

**Выходные данные статьи:** Цевелева Ю.В. Модель дистанционного логопедического сопровождения обучающихся, имеющих риск возникновения дислексии / Ю.В. Цевелева // Педагогика и психология в современном мире: теоретические и практические исследования: сб. ст. по материалам LXII Международной научно-практической конференции «Педагогика и психология в современном мире: теоретические и практические исследования». – № 8(62). – М., Изд. «Интернаука», 2022.